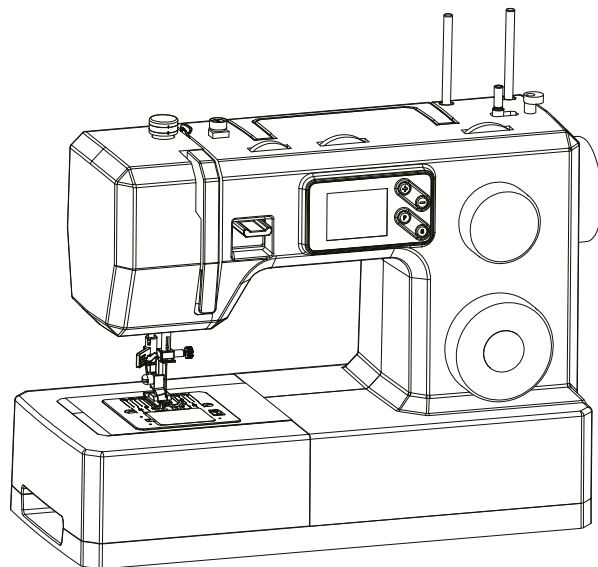


ИНСТРУКЦИЯ ПО ЭКСПЛУАТАЦИИ БЫТОВОЙ ШВЕЙНОЙ МАШИНЫ

Модель: **Easy Jeans 35ET**



Leader®

EAC

Поздравляем

Вы стали обладателем самой мощной и эффективной бытовой швейной машины, с которой Вы можете отправиться в захватывающее приключение творчества и креативности. Как только Вы начнёте пользоваться машиной, Вы поймёте, насколько она проста и удобна в использовании.

Перед началом вашего путешествия мы рекомендуем вам полностью ознакомиться с данной инструкцией по эксплуатации швейной машины. Мы уверены, вы найдёте много полезного и интересного в ней.

Для того, чтобы вам были доступны все современные возможности в шитье на машине, при необходимости производитель оставляет за собой право без предупреждения изменять внешний вид, функционал и набор стандартных аксессуаров данной модели.

Важные инструкции по безопасности

При использовании электрического прибора всегда следует соблюдать основные правила техники безопасности, включая следующее:

Прочтите все инструкции перед использованием этой швейной машины.

ОПАСНОСТЬ - Чтобы снизить риск поражения электрическим током, следуйте правилам ниже:

1. Никогда не оставляйте подключенный к электросети прибор без присмотра.
2. Всегда отключайте прибор от электросети сразу после использования и перед чисткой.

ВНИМАНИЕ - Для снижения риска ожогов, пожара, поражения электрическим током или травм, следуйте правилам ниже:

1. Внимательно прочтите инструкцию перед использованием машины.
2. Храните инструкцию в подходящем месте рядом с машиной и передайте ее вместе с машиной, если Вы отдаёте машину третьему лицу.
3. Используйте машину только в сухих местах.
4. Никогда не оставляйте детей и пожилых людей один на один с машиной, поскольку есть риск некорректного использования.
5. Данным устройством могут пользоваться дети в возрасте от 8 лет и старше, а также лица с ограниченными физическими, сенсорными или умственными способностями или с недостатком опыта и знаний, если они находятся под наблюдением или инструктированы относительно безопасного использования прибора и понимают риск, связанный с эксплуатацией данного оборудования.
6. Не позволяйте детям играть с машиной.
7. Дети не должны выполнять чистку и техническое обслуживание без присмотра.
8. Всегда выключайте машину, если Вы выполняете подготовку к работе (меняете иглу, заправляете нити в машину, подключаете педаль и т. д.).
9. Всегда отключайте машину от электросети, если оставляете ее без присмотра, чтобы избежать травм при включении машины.
10. Всегда отключайте машину от сети, если Вы меняете лампу или выполняете техническое обслуживание (смазка, очистка).
11. Не используйте машину, если на ней есть влага или она находится во влажном помещении.
12. Никогда не тяните за шнур, всегда отключайте машину от сети, взявшись за вилку.
13. Если светодиодная лампа повреждена, она должна быть заменена изготовителем, его сервисным центром или лицом с аналогичной квалификацией, чтобы избежать опасности.
14. Никогда не кладите на педаль посторонних предметов.
15. Никогда не используйте машину, если вентиляционные отверстия заблокированы. Следите за тем, чтобы вентиляционные отверстия машины и ножная педаль не были засорены пылью, мусором и остатками ткани.
16. Во избежание опасности на машине разрешается использовать только специально предназначенный тип педали. Если педаль повреждена, её должен заменить изготовитель, его сервисный

агент или специалист с аналогичной квалификацией.

17. Уровень звукового давления при нормальной работе не превышает 75 дБ (А).

18. Не выбрасывайте электроприборы вместе с обычными бытовыми отходами, используйте отдельные пункты сбора.

19. Свяжитесь с органами местного самоуправления для получения информации о доступных системах сбора отходов.

20. Если электрические приборы выбрасываются на свалки, опасные вещества могут просочиться в грунтовые воды и попасть в пищевую цепь, нанеся вред Вашему здоровью и благополучию.

21. При замене старого оборудования на новое, продавец обязан по закону принять Ваше старое изделие для утилизации, по крайней мере, бесплатно.

СОХРАНИТЕ ДАННУЮ ИНСТРУКЦИЮ

Эта швейная машина предназначена только для бытового использования.

Швейная машина должна эксплуатироваться в диапазоне температур от 5°C до 40°C. Если температура слишком низкая, нормальная работа машины не гарантируется.

Содержание

Основные части машины

Основные части машины	1
Аксессуары.....	2
Как установить и снять дополнительный расширительный столик.....	2
Подключение машины к источнику питания	3
Рычаг подъёма прижимной лапки	3
Регулятор давления прижимной лапки	3

Заправка нити в машину

Намотка нити на шпульку	4
Установка шпульки	4
Заправка верхней нити	5
Встроенный нитевдеватель	5
Вытягивание шпульной нити	6
Натяжение нити.....	6

Подготовка к шитью

Как выбрать строчку	7
Регулятор положения иглы	8
Регулятор ширины стежка и регулятор длины стежка.....	8
Выполнение прямой строчки.....	9
Шитьё в обратном направлении/Завершение работы/ Обрезка нитей	9
Выбор стежков стрейч.....	10
Потайная строчка	10
Выполнение автоматической петли.....	11
Баланс левой и правой стороны петли.....	11
Пришивание пуговиц	12

Общая информация

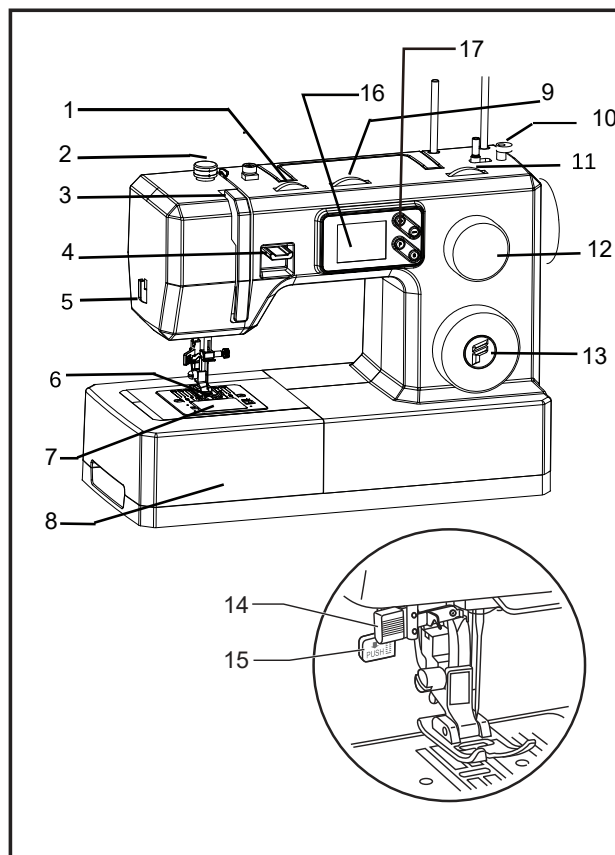
Установка съёмного столика с отсеком для хранения аксессуаров	12
Установка универсальной прижимной лапки	13
Втачивание молнии	13
Соответствие игл/тканей/ниток.....	14
Как отключить зубчатую рейку нижнего транспортёра ткани	14
Функция экрана и его работа	15

Техническое обслуживание и устранение неполадок

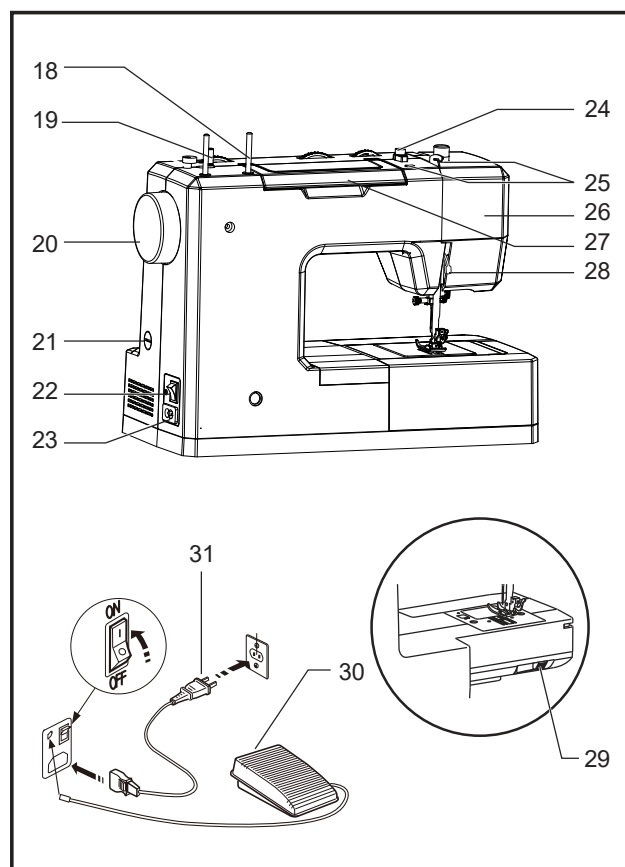
Установка и замена иглы	16
Руководство по устранению неполадок	17
Чистка транспортёра ткани и зоны челночного отсека	18

Основные части машины

1. Регулятор натяжения верхней нити
2. Регулятор давления прижимной лапки
3. Рычаг нитеводителя
4. Рычаг реверса
5. Нитеобрезатель
6. Прижимная лапка
7. Игольная пластина
8. Съёмный столик с отсеком для хранения аксессуаров
9. Регулятор положения иглы
10. Стопор намотки шпульки
11. Регулятор ширины стежка
12. Регулятор длины стежка
13. Регулятор выбора строчек
14. Встроенный нитевдеватель
15. Рычаг ограничителя петли
16. ЖК-дисплей
17. Функциональные кнопки - положение иглы, скорость шитья, LED подсветка



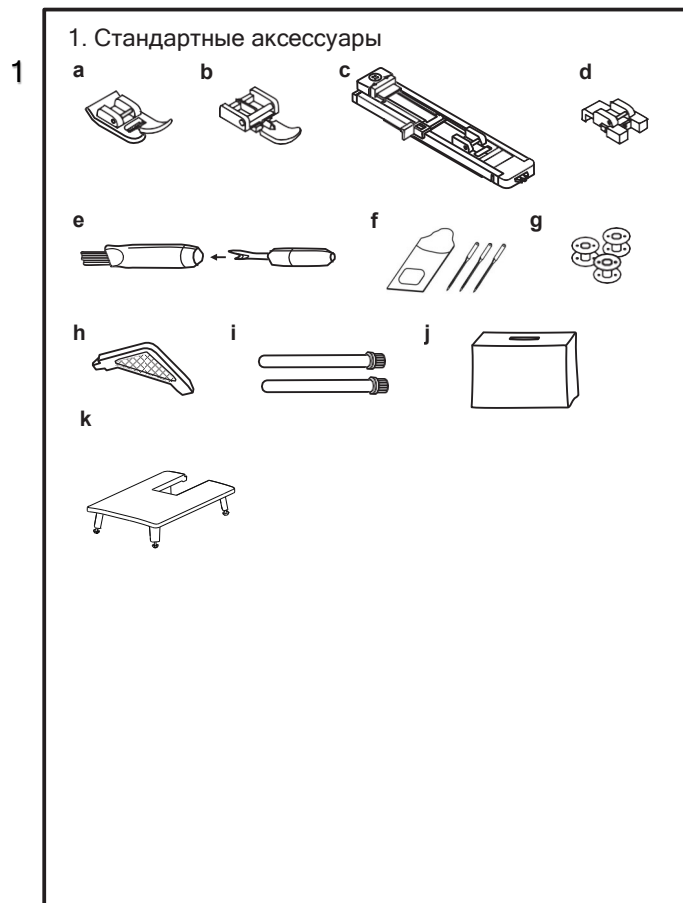
18. Вертикальный стержень для катушки
19. Шпиндель намотки шпульки
20. Маховое колесо
21. Регулятор баланса петли
22. Выключатель питания и освещения
23. Разъём питания
24. Нитенаправитель намотки шпульной нити
25. Верхний нитенаправитель
26. Панель машины
27. Ручка для переноски
28. Рычаг подъёма прижимной лапки
29. Переключатель зубчатой рейки
30. Ножная педаль
31. Шнур питания



Аксессуары

● Стандартные аксессуары

- a. Универсальная лапка
- b. Лапка для втачивания молнии
- c. Лапка для выполнения автоматической петли
- d. Лапка для пришивания пуговиц
- e. Вспарыватель/щёточка от пыли
- f. Набор игл – 3 шт.
- g. Шпульки - 3 шт.
- h. Отвёртка-ключ
- i. Два катушечных стержня
- j. Мягкий чехол
- k. Дополнительный расширительный столик



Как установить и снять дополнительный расширительный столик

Для работы с большими изделиями или пошива верхней одежды установите дополнительный расширительный столик.

1. Выдвиньте съёмный столик с плоской платформы влево.

2. Расправьте четыре опорные ножки приставного столика и установите его, придвинув к машине до щелчка.

Чтобы снять дополнительный расширительный столик, потяните его влево от машины и уберите.

Советы:

Отрегулируйте высоту стола, поворачивая регулировочные винты на четырех опорных ножках, чтобы стол был такой же высоты, как и машина.

Подключение **машины к источнику питания**

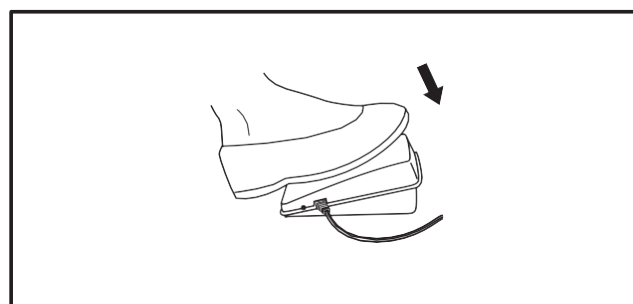
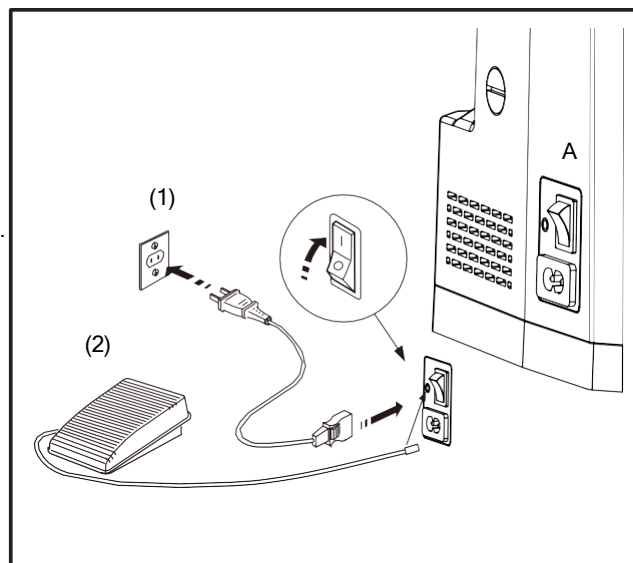
Подключите машину к источнику питания, как показано на рис. (1).

Внимание:
Отключайте шнур питания, когда машина не используется.

Ножная педаль
Подключите педаль к разъёму (2) около кнопки ВК/ВЫКЛ машины.

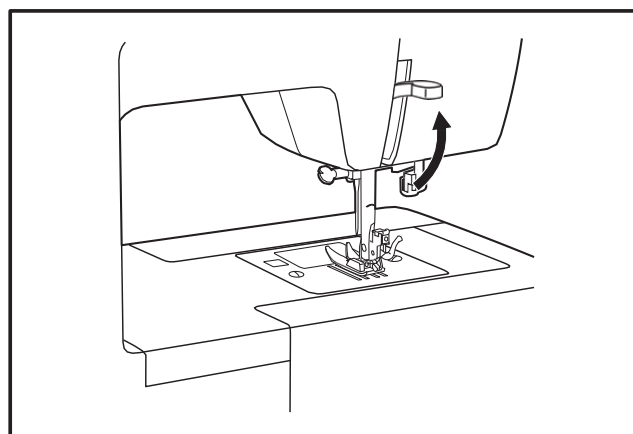
Внимание:
Если вы сомневаетесь в том, как подключить машину к источнику питания, проконсультируйтесь с квалифицированным электриком.
Отключайте шнур питания, когда машина не используется.

Подсветка
Нажмите главный выключатель (A) в положение «I» для включения питания и освещения.



Рычаг подъёма прижимной лапки

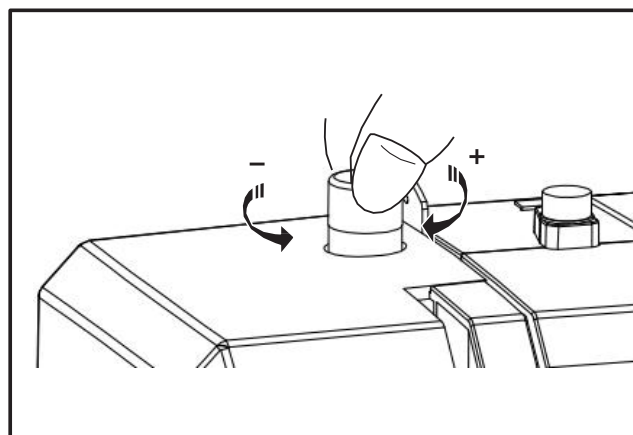
При шитье нескольких слоёв ткани или плотных тканей прижимную лапку можно поднять выше стандартного положения для удобного размещения ткани под лапкой.



Регулятор **давления прижимной лапки**

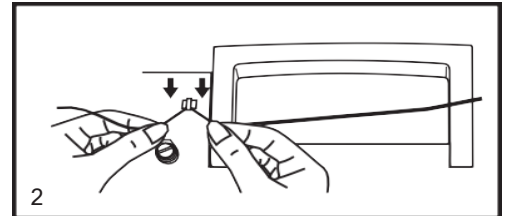
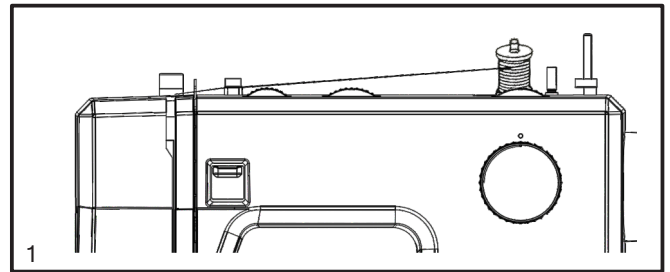
Давление прижимной лапки предварительно установлено на заводе и не требует дополнительной регулировки, независимо от типа ткани (лёгкая или тяжёлая).

Однако, если вам необходимо отрегулировать давление прижимной лапки, вы можете повернуть регулятор для достижения необходимого давления.
Для шитья очень тонкой ткани ослабьте давление, повернув регулятор против часовой стрелки, а для тяжёлой ткани – затяните регулятор, повернув его по часовой стрелке.

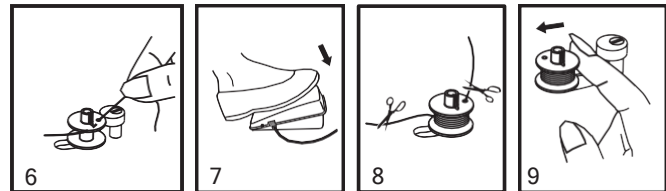
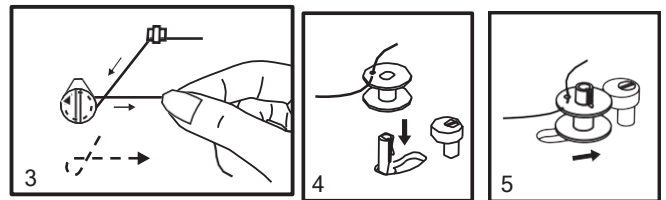


Намотка нити на шпульку

- Установите катушку с ниткой на катушечный стержень (1).
- Заведите нить в нитенаправитель (2).
- Пропустите нить по часовой стрелке через тарелочки нитенаправителя, как показано на рис. (3).
- Заправьте нить в отверстие шпульки, установите шпульку на шпиндель моталки (4).
- Сдвиньте шпиндель моталки вправо (5).
- Удерживая конец нити (6), нажмите на ножную педаль (7).
- Как только шпулька будет полностью намотана, уберите ногу с педали, обрежьте нить (8).
- Сдвиньте шпиндель моталки влево (9) и снимите шпульку.



- ⊙ **Внимание:**
Когда шпиндель намотки шпульки находится в положении намотки (отодвинут вправо), машина не будет шить. Чтобы начать шить, сдвиньте шпиндель намотки шпульки влево (положение шитья).



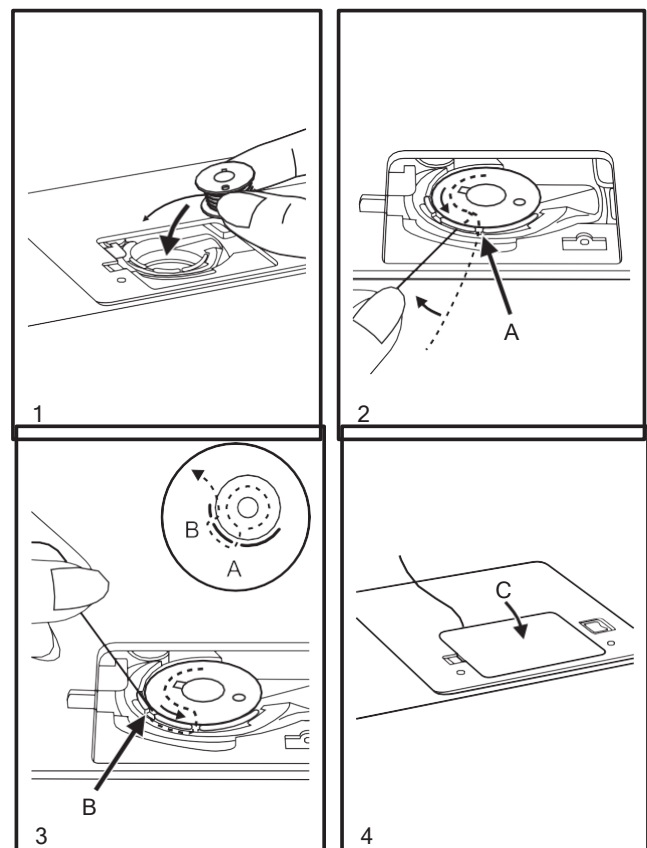
Установка шпульки

При размещении или извлечении шпульки игла должна быть в самом верхнем положении.

1. Вставьте шпульку в шпульный колпачок так, чтобы нить разматывалась против часовой стрелки.

Схема-подсказка (по заправке шпульки нанесена на прозрачной крышке шпульного отсека)

- 2 Проведите нить через прорезь (A).
3. Протяните нить по часовой стрелке, пока она не попадёт в выемку (B).
4. Вытяните примерно 15 см нити и закройте отсек прозрачной крышкой. (C)



- ⊙ **Внимание:**
Прежде чем размещать или извлекать шпульку, отключите питание машины, установив выключатель питания в положение «О».

Заправка верхней нити

⦿ Это простая операция, но её важно выполнить правильно, так как если этого не сделать, возникнут проблемы во время шитья.

- Начните с поднятия иглы в наивысшее её положение (1), повернув на себя маховое колесо до тех пор, когда игла лишь слегка начнёт опускаться. Поднимите прижимную лапку, чтобы освободить диски натяжения (спрятаны в корпусе машины)

Примечание. В целях безопасности настоятельно рекомендуется отключать питание машины перед заправкой нити.

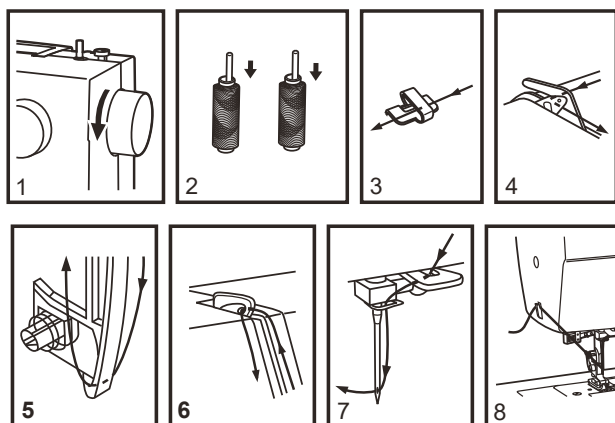
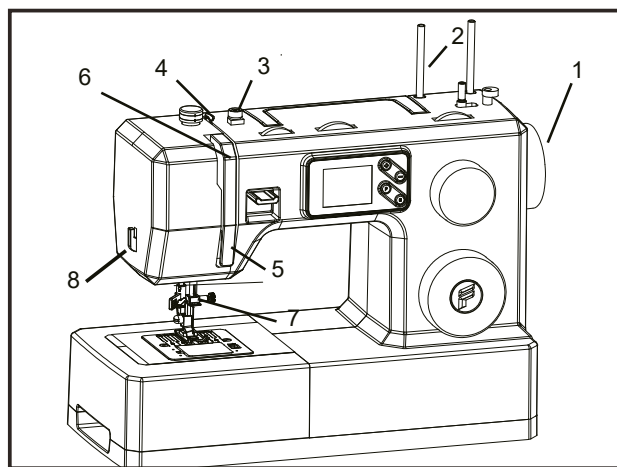
- Установите катушку с нитью на стержень для катушки (2).
- Вытяните нить из катушки, проведите её через верхний нитенаправитель (3) и протяните её через пружину предварительного натяжения, как показано на рисунке (4).

- Проведите нить вниз вдоль правой стороны нитенаправительной пластины и далее вверх по левой стороне (5). В процессе заправки придерживайте нить рукой между катушкой и нитенаправителем.

• Заведите нить в нитеводитель (6), а затем далее вниз в нитенаправитель над игольным стержнем и в следующий, расположенный над иглой (7).

Вденьте нить в ушко иглы спереди назад.

- Вытяните около 15 см нити назад и обрежьте её с помощью встроенного нитеобрезателя (8).

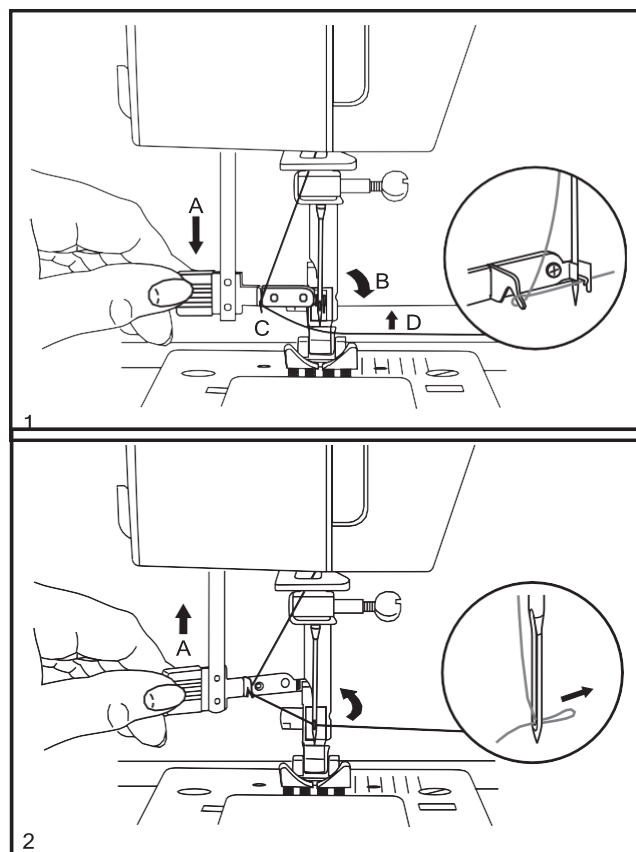


Встроенный нитевдеватель

Поднимите иглу в самое верхнее положение.

- Опустите рычаг нитевдевателя (A) до упора вниз.
- Нитевдеватель автоматически переходит в положение заправки нити (B).
- Обведите нить вокруг нитенаправителя (C) и под крючок (D), но перед иглой снизу вверх.
- Отпустите рычаг (A). Скорее всего, ушко иглы образует петлю.
- Вытяните петлю нити через игольное ушко.

- ⦿ **Внимание:**
Отключите питание машины и переведите выключатель в положение «Выкл» («O»)!



Вытягивание шпульной нити

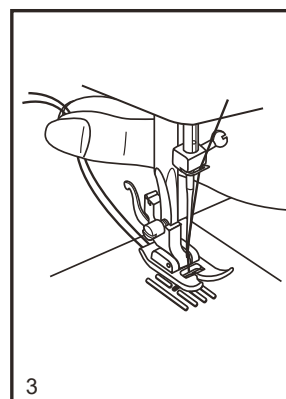
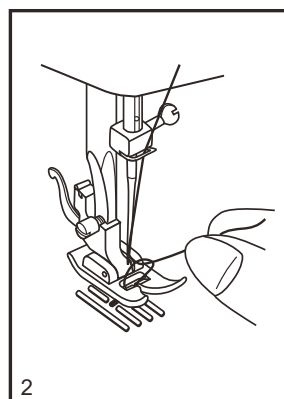
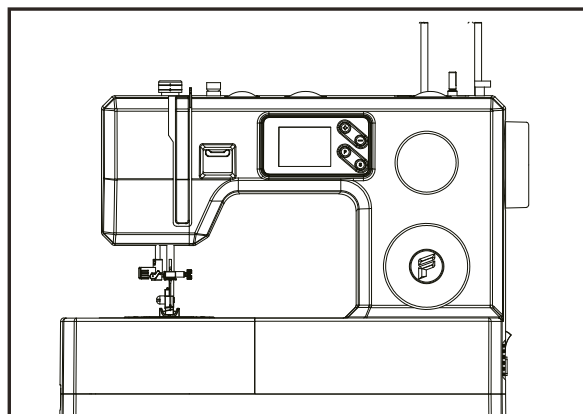
Придерживайте верхнюю нить левой рукой, поверните маховое колесо (1) на себя (против часовой стрелки), опуская, а затем поднимая иголку вверх. Шпульная нить покажется наверху.

Примечание:

Если не получается поднять шпульную нить, проверьте, не зажата ли нить прозрачной пластиной челночного отсека.

Осторожно потяните за верхнюю нить, чтобы вытащить наверх шпульную нить через отверстие игольной пластины (2).

Отведите обе нити назад под прижимную лапку (3).



Натяжение нити

Натяжение верхней нити

Базовая настройка натяжения верхней нити: «4» (1)
Чтобы увеличить натяжение, поверните регулятор на большее значение.

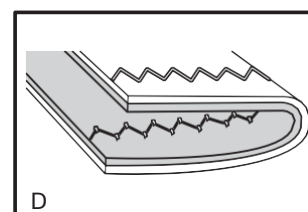
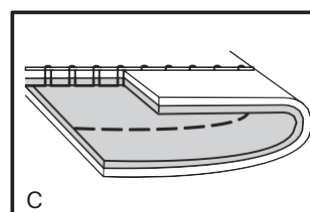
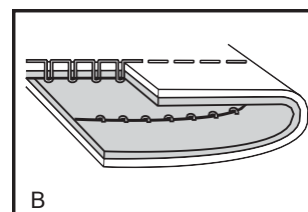
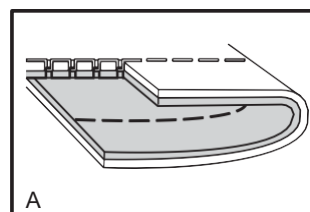
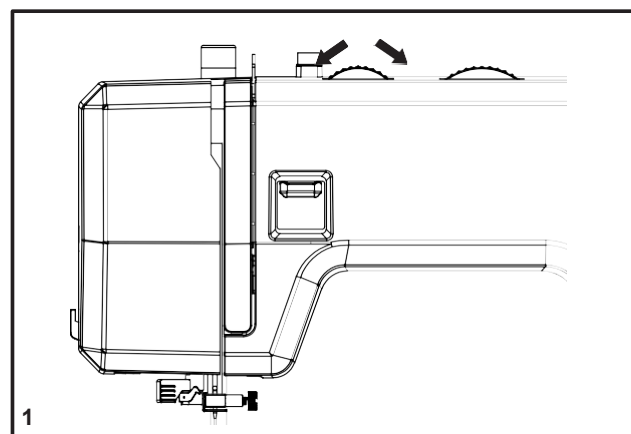
Чтобы уменьшить натяжение верхней нити, поверните регулятор на меньшее значение.

A. Нормальное натяжение верхней нити для шитья прямой строчкой.

B. Натяжение нити слишком слабое для шитья прямой строчкой. Поверните регулятор натяжения на большее значение.

C. Натяжение нити слишком сильное для шитья прямой строчкой. Поверните регулятор на меньшее значение.

D. Нормальное натяжение нити для шитья зигзагом и декоративными строчками. Правильное натяжение нити – игольная нить едва заметна на изнаночной стороне ткани.



Корректное натяжение нити

Натяжение шпульной нити для стандартного шитья установлено и отрегулировано на заводе, поэтому вам не нужно его дополнительно настраивать.

Пожалуйста, обратите внимание:

Правильная настройка натяжения верхней нити важна для формирования прочных стежков и строчек.

Не существует единой настройки натяжения, подходящей для всех строчек, нитей и тканей.

Сбалансированное натяжение (одинаковые стежки сверху и снизу) при шитье прямой строчкой.

- Значение натяжения будет между "3" и "5" при выполнении 90% всех работ.

- Для стежков зигзага и декоративных строчек натяжение верхней нити обычно должно быть меньше, чем при шитье прямой строчкой.

При выборе декоративной строчки стежки будут ложиться ровнее и выглядеть лучше, если верхняя нить будет слегка видна на изнаночной стороне ткани

ПОДГОТОВКА К ШИТЬЮ

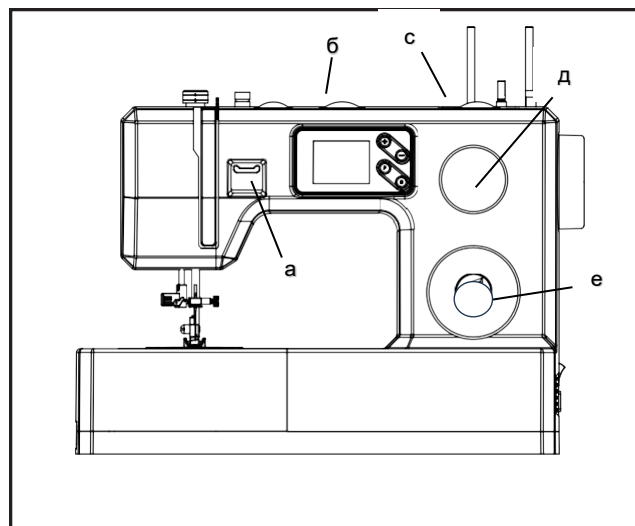
Как выбрать строчку

На этой странице представлены образцы строчек, предлагаемые машиной.

Для выбора желаемой строчки поверните регулятор выбора строчек (е).

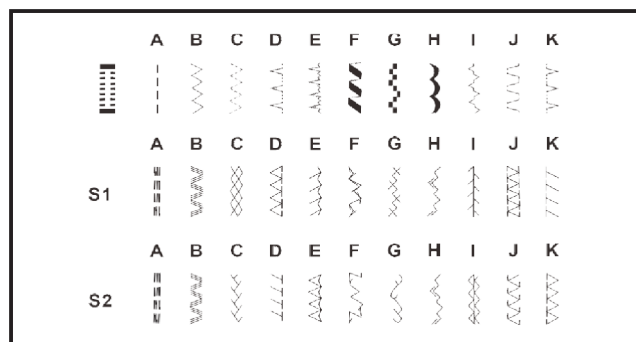
Используйте регулятор длины стежка (d), чтобы отрегулировать длину стежка. Используйте регулятор ширины стежка (с), чтобы изменить ширину стежка.

Строчки S1 и S2 обозначены на регуляторе выбора строчек другими цветами. Эти строчки рекомендуются для работы с тканями стретч. Информация о том, как работать с этими строчками, см. на стр. 10.



Регулятор выбора строчек можно поворачивать в любом направлении.

- а. Рычаг реверс/обратного хода
- б. Регулятор положения иглы
- с. Регулятор ширины стежка
- д. Регулятор длины стежка
- е. Регулятор выбора строчки



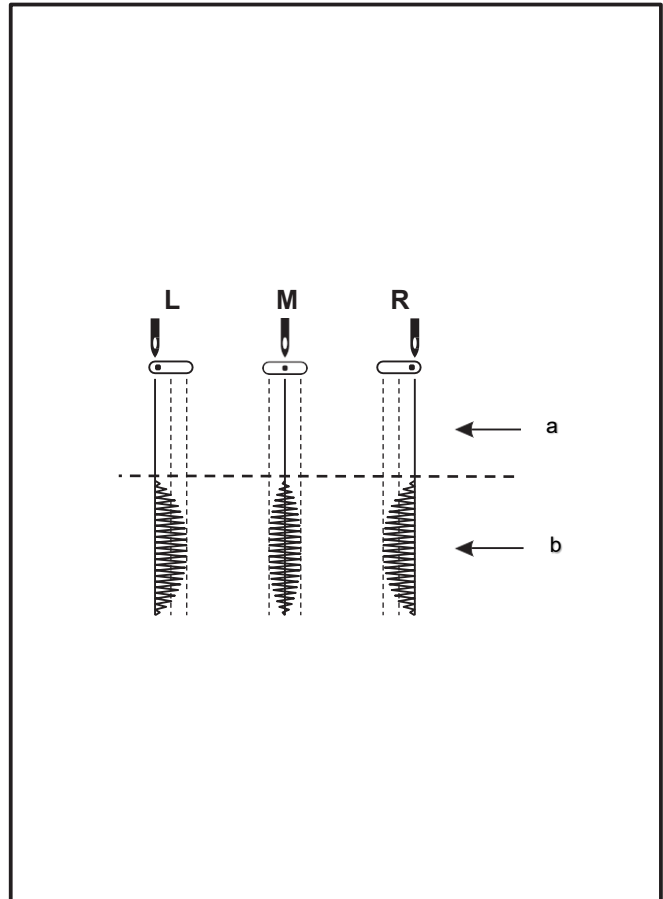
Для выполнения декоративных строчек F, G, H поверните регулятор ширины стежка на значение 5-6, а регулятор длины стежка установите в интервале от 0 до 1. Чем ближе к 0, тем плотнее строчка.

Регулятор положения иглы

Положение иглы можно изменить с помощью регулятора положения иглы. Для обычной работы положение иглы — по центру. Для образования строчки по краю ткани или шитья параллельных линий выберите левое или правое положение иглы. Для работы с двойной иглой необходимо установить среднее положение.

- a. Прямая строчка
- b. Зигзаг

- L. Левое положение иглы
- M. Центральное положение иглы
- R. Правое положение иглы



Регулятор ширины стежка и регулятор длины стежка

Регулятор ширины стежка

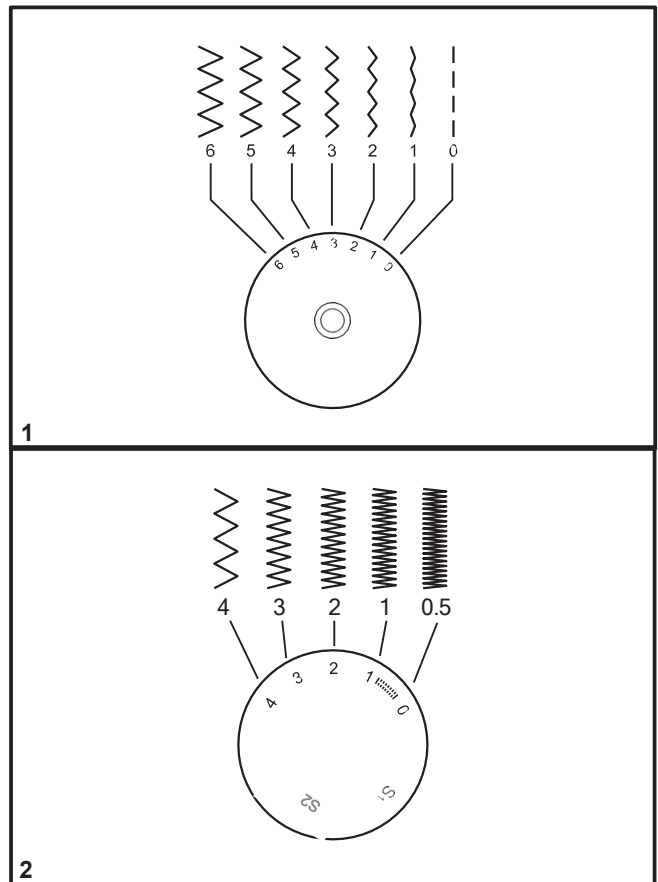
Максимальная ширина зигзага может быть 6 мм. Для работы с разными проектами ширину зигзага можно уменьшить. Ширина стежка меняется при помощи регулятора от 0 до 6 (1).

Регулировка длины стежков зигзаг

С помощью регулятора выбора строчки установите зигзаг. Плотность стежков зигзаг увеличивается с приближением к значению «0» на регуляторе длины стежка. Стандартные стежки зигзаг обычно выполняются на значении «3» или ниже (2). Плотные стежки зигзаг называются атласными строчками. (2)

Регулировка длины стежка при работе с прямой строчкой

Для шитья прямой строчкой поверните регулятор выбора строчки на необходимое значение. Установите желаемую длину стежка, повернув регулятор длины стежка на нужное значение. Длина стежка уменьшается по мере приближения регулятора к значению «0». Максимальная длина стежка – 4 мм. При работе с плотными и тяжёлыми тканями используйте большую длину стежка, подбирайте соответствующую иглу и нить. При работе с тонкими тканями используйте меньшую длину стежка, тонкую иглу и нить.

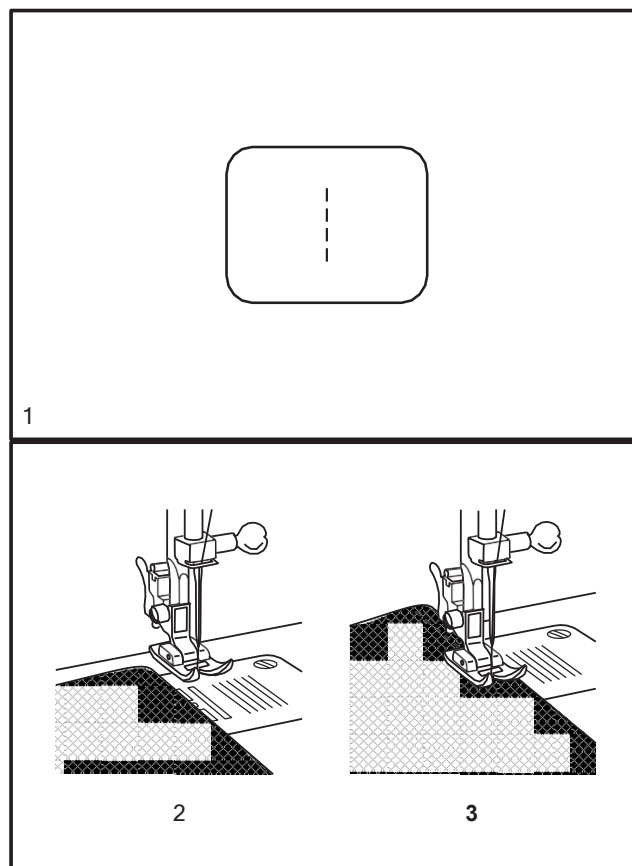


Выполнение прямой строчки

Чтобы начать шить, установите регулятор выбора строчек на прямую строчку (1).

Поместите ткань под прижимную лапку в точке начала строчки. Совместите срез ткани с желаемой направляющей линией на игольной пластине (2).

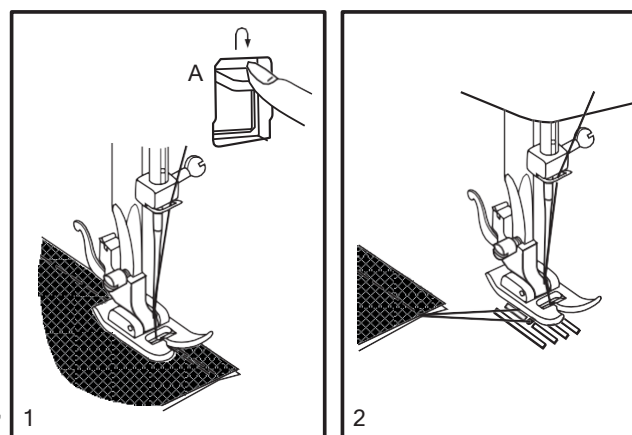
Опустите рычаг подъёма прижимной лапки, а затем нажмите на педаль, чтобы начать шить (3).



Шитьё в обратном направлении

Чтобы закрепить начало и конец строчки, нажмите рычаг обратного хода - реверс (A). Сделайте несколько обратных стежков.

Отпустите рычаг, и машина снова начнёт шить вперед (1).



Завершение работы

Поверните маховое колесо на себя (против часовой стрелки),

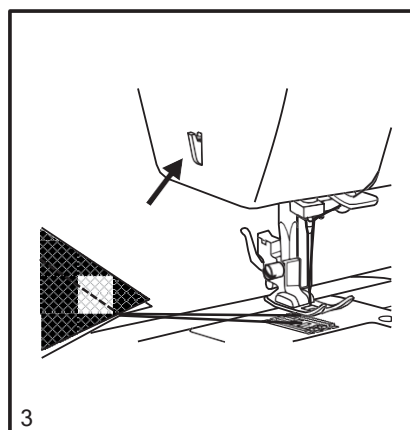
Поднимите илу в наивысшее положение,

Поднимите прижимную лапку, снимите ткань с машины и отведите нити назад за лапку (2).

Обрезка нитей

Отведите обе нити назад за прижимную лапку на 10-15 см.

Обрежьте нити при помощи встроенного нитеобрезателя (3).



Выбор стежков стрейч

Чтобы выбрать эти строчки, поверните и установите регулятор выбора строчки на нужный вид строчки, затем поверните и установите регулятор выбора длины стежка на S1 или S2. Значения S1 и S2 отображают строчки, предназначенные для работы с трикотажем и эластичными тканями. Изображения строчек стрейч обозначены разными цветами на регуляторе выбора строчек.

Мы можем дать несколько рекомендаций при выборе строчек стрейч. Например:


Прямая эластичная строчка

(1) Установите регулятор выбора строчки на прямую эластичную строчку A 

Она используется для тройного усиления эластичных стежков в местах, где требуется большая надежность строчки.

Машина прошивает два стежка вперед и один стежок назад.

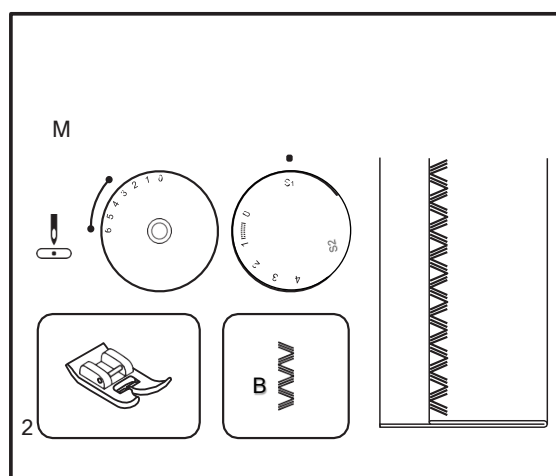
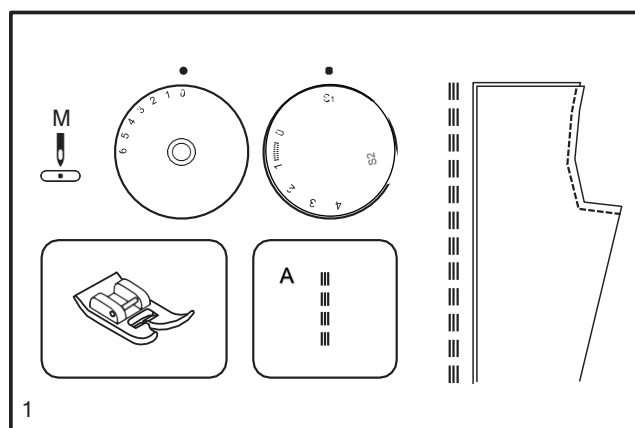
Эластичный зигзаг (2)

Установите регулятор выбора строчки на B 

Установите регулятор ширины стежка в положение от 3 до 6

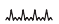
Регулятор длины стежка на S1 или S2

Строчка зигзаг подходит для плотных тканей, таких как джинсовая ткань, вельвет и т. д.



Потайная строчка

Потайная строчка используется для подшивки штор, брюк, юбок и т. д.

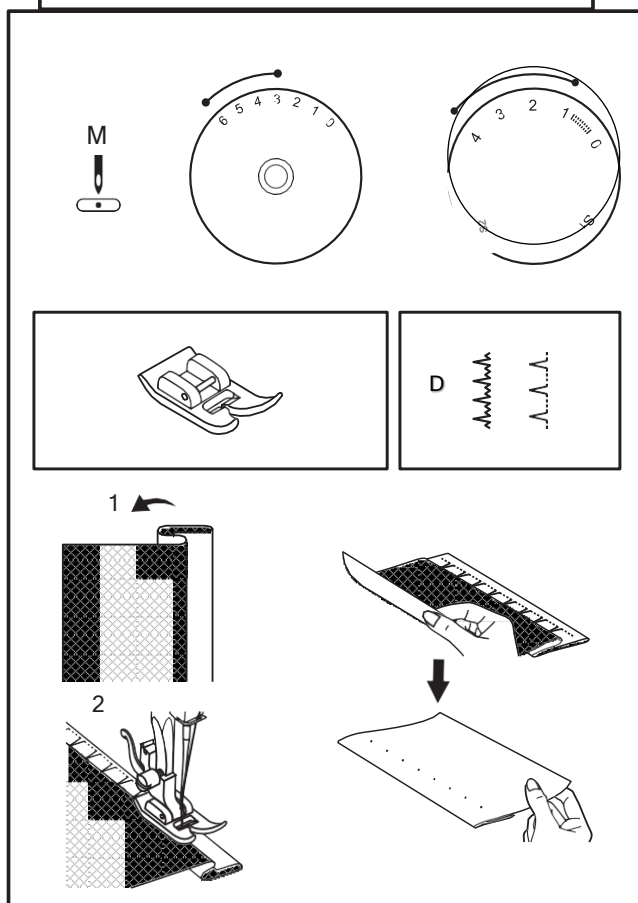
 Потайная строчка для обработки эластичных тканей.

 Потайная строчка для плотных тканей.

Установите регулятор длины стежка в диапазоне, показанном на рис. справа. Установите регулятор ширины стежка на значение, соответствующее типу сшиваемой ткани в пределах диапазона. Чем плотнее и тяжелее ткань, тем стежок должен быть длиннее. Обычно узкий стежок используется для более легких тканей. Сначала сделайте пробную строчку на кусочке идентичной ткани, чтобы убедиться, что настройки машины подходят для данной ткани.


Как выполнить потайную строчку:

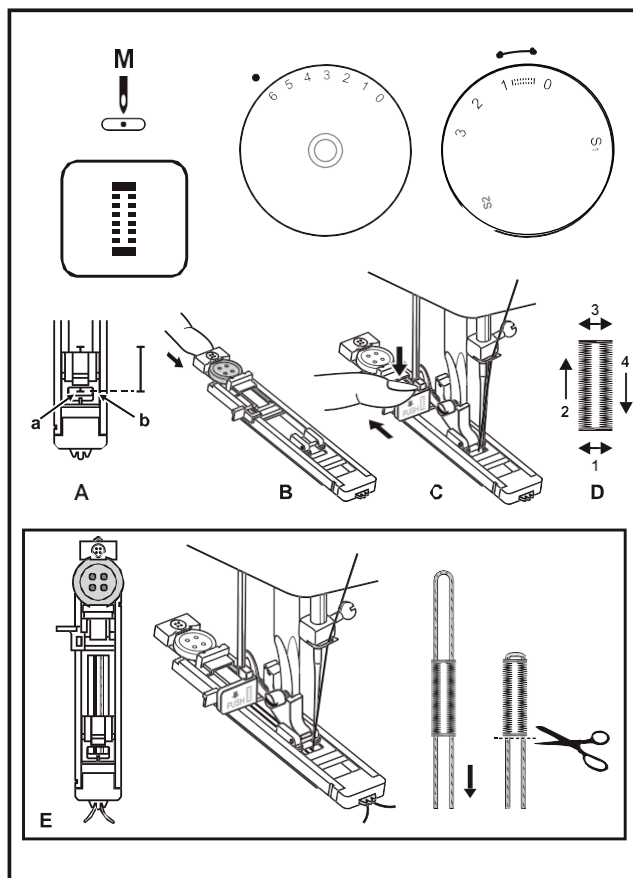
Подверните край нужной ширины и приутюжьте. Отверните складку назад на изнаночную сторону, как показано на рис. 1. Край складки заходит примерно на 7 мм поверх основной ткани. Начните медленно шить, следя за тем, чтобы игла слегка захватывала край верхней складки (2). По окончании шва разверните ткань и прогладьте её.



Выполнение автоматической петли

Перед началом работы рекомендуется всегда делать пробную петлю на образце ткани и стабилизаторе.



1. Портновским мелом отметьте положение петли на ткани.
2. Установите лапку для выполнения петли и установите регулятор выбора строчки на «». Установите ширину стежка на 6 и сделайте пробную петлю. В зависимости от типа и плотности ткани может потребоваться изменить настройки для выполнения петли.
3. Опустите прижимную лапку, совместив отметку на лапке с отметкой на ткани (A). (Сначала будет прошита передняя закрепка). Совместите отметку на ткани (a) с отметкой на лапке (b).
4. В разъем лапки вложите пуговицу так, чтобы она была плотно прижата (B).
5. Опустите рычаг петли и слегка оттолкните его назад (C).
6. Немного придерживая верхнюю нить, запустите машину.
7. Петля выполняется в порядке, показанном на рис. (D)
8. Остановите машину, когда петля будет готова.



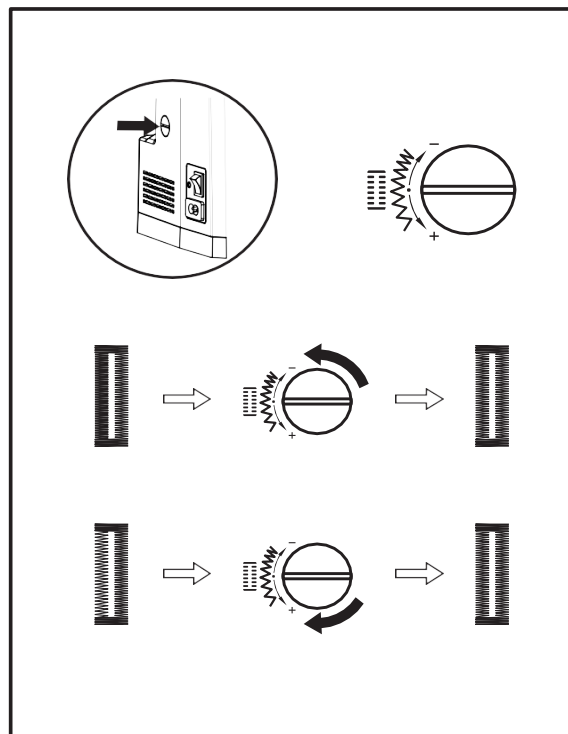
Выполнение петли на эластичной ткани (E)

При выполнении петли на эластичных тканях зацепите толстую нить или шнур под лапкой для выполнения петли. Петля будет выполняться поверх шнура.

1. Отметьте положение петли на ткани при помощи маркера

для ткани или портновского мела. Установите лапку для петли. Регулятор выбора строчки установите на «», а длину стежка – в положение «».

2. Сзади на лапке закрепите плотную нить или шнур, затем выведите два конца вперед и вставьте их в отверстия лапки, временно завяжите.
3. Опустите прижимную лапку и начните шить. Установите такую ширину стежка, чтобы она соответствовала диаметру каркасной нити или шнура.
4. По завершении шитья осторожно потяните шнур или плотную нить, устранив провисание, затем обрежьте лишние концы шнура.



Баланс левой и правой стороны петли

Плотность стежков на правой и левой сторонах петли можно изменить с помощью регулятора баланса петли.

Обычно этот регулятор должен находиться в нейтральном положении (между «+» и «-»).

Если стежки на левой стороне петли расположены слишком близко друг к другу, поверните регулятор влево (+).

- Поворот регулятора влево делает стежки с левой стороны петли более разреженными.

Если стежки на левой стороне петли недостаточно плотные, поверните регулятор вправо (-).

- Поворот регулятора вправо делает стежки с левой стороны плотнее.

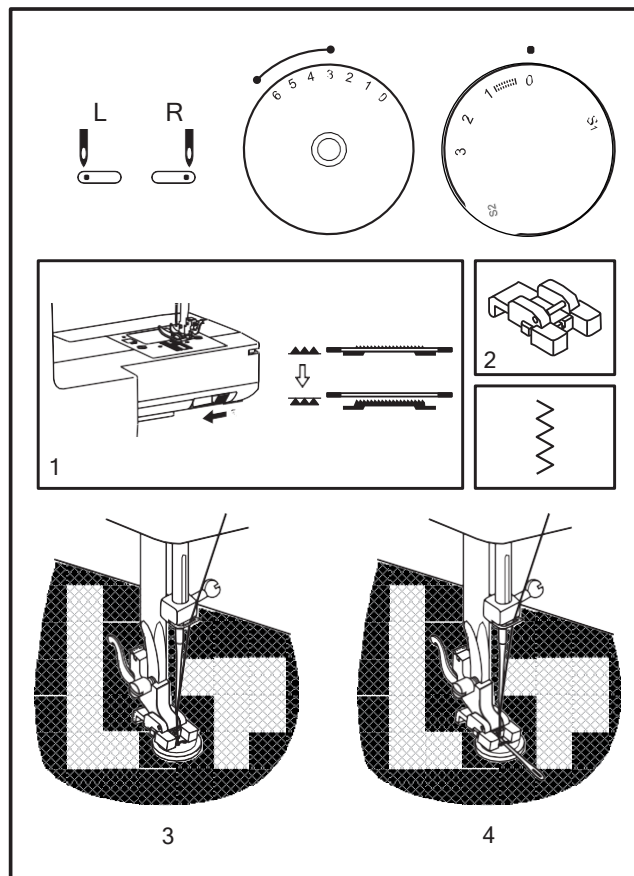
Пришивание пуговиц

Передвиньте рычаг отключения зубчатой рейки транспортера ткани влево, чтобы опустить зубцы рейки.

- (1) Замените универсальную лапку на лапку для пришивания пуговиц.
- (2) Установите длину стежка на «0». Поместите пуговицу и ткань под лапку для пришивания пуговиц.
- (3) Выберите строчку зигзаг, установите ширину на значение от 3 до 6 в зависимости от расстояния между отверстиями в пуговице, примерно 4 – 5 мм. Поверните маховое колесо, чтобы убедиться, что игла проникает как в левое, так и в правое отверстия пуговицы. При необходимости измените ширину стежка. Пришейте пуговицу на небольшой скорости, сделав около 10 стежков.

Поднимите иглу из ткани. Снова установите прямую строчку, затем прошейте несколько закрепляющих стежков в завершении работы.

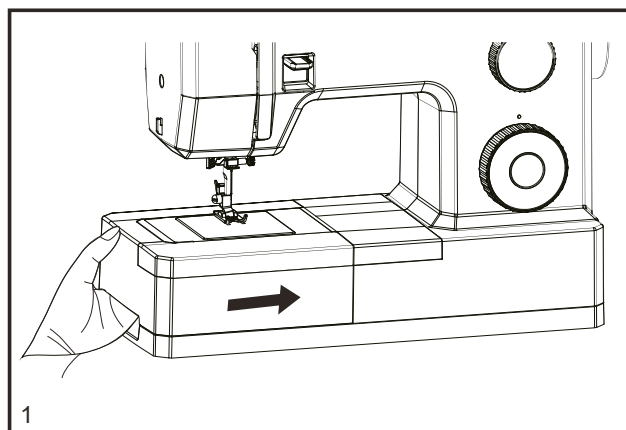
Если требуется ножка для пуговицы, поместите швейную булавку поверх пуговицы и пришейте её. Для пуговиц с 4 отверстиями сначала прошейте два передних отверстия, продвиньте изделие вперед и затем пришейте два дальних отверстия.



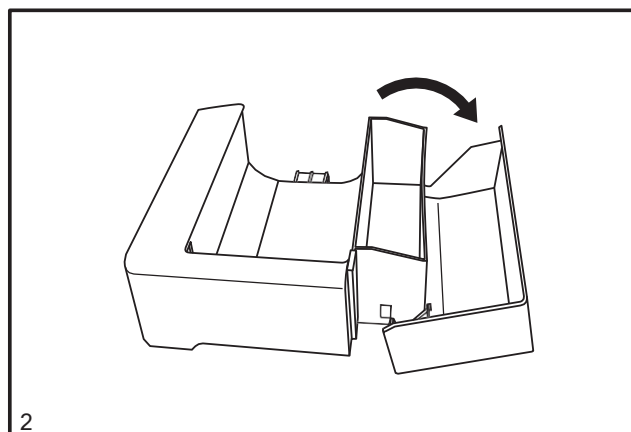
Установка съёмного столика с отсеком для хранения аксессуаров

Удерживая съёмный столик горизонтально, придвиньте его к машине в направлении, указанном стрелкой (1).

Чтобы снять столик, потяните его влево.



Чтобы открыть отсек с аксессуарами, откиньте крышку вниз, как показано на рисунке (2).



Установка универсальной прижимной лапки

При помощи рычага подъёма прижимной лапки поднимите стержень лапкодержателя (a) вместе с адаптером (b).

Чтобы установить прижимную лапку, подложите её под адаптер лапкодержателя (b) так, чтобы выемка (c) находилась точно над штифтом (d). Опустите стержень лапкодержателя и пристегните лапку (f).

Как снять прижимную лапку

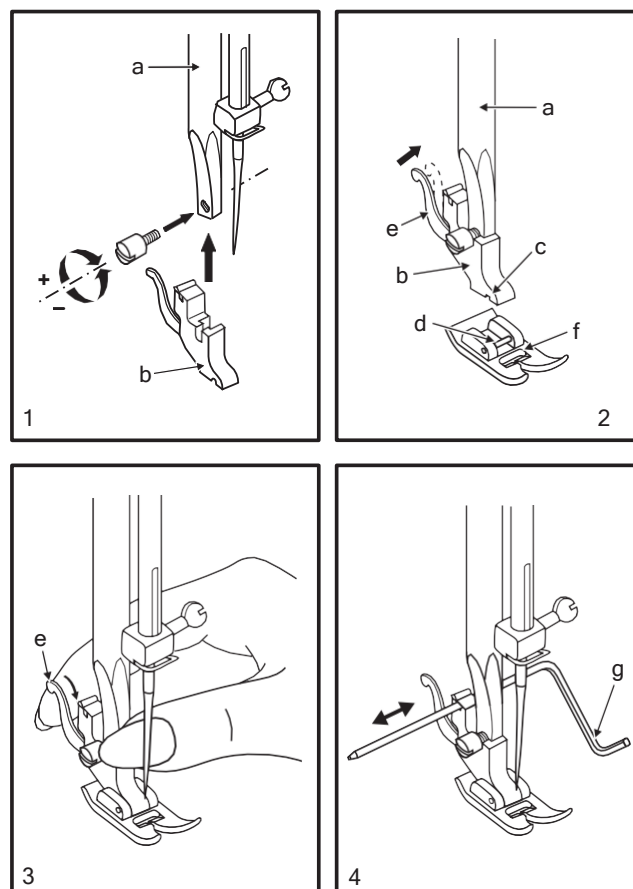
Поднимите рычаг прижимной лапки (3). Нажмите на крючок позади лапки (e), и лапка отскочит.

Установка направителя для квилтинга

Установите направитель для квилтинга (g) в прорезь адаптера, как показано на рисунке (4). Отрегулируйте его положение (расстояние от иглы до направителя). Выполняйте равномерные ряды строчек, используя строчки для квилтинга.

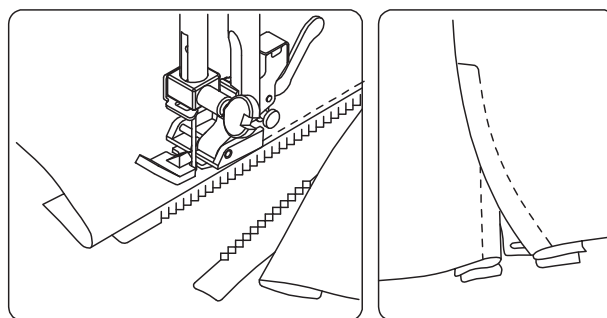
Внимание:

Перед выполнением любой из вышеперечисленных операций выключайте питание машины – переводите выключатель в положение «O».



Втачивание молнии

Приколите ленту молнии к ткани и подложите её под лапку, опустите лапку. Вшейте левую сторону молнии, лапку ведите по краю сгиба ткани так, чтобы не зацепить зубцы молнии. Переверните ткань и пришейте другую сторону молнии так же, как это было сделано по левой стороне молнии.



Соответствие игл/тканей/ниток

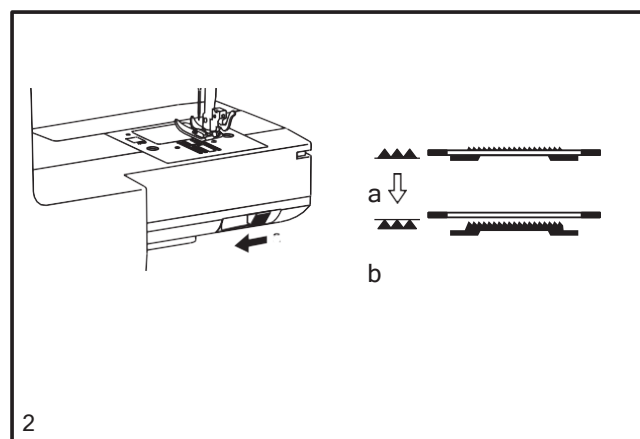
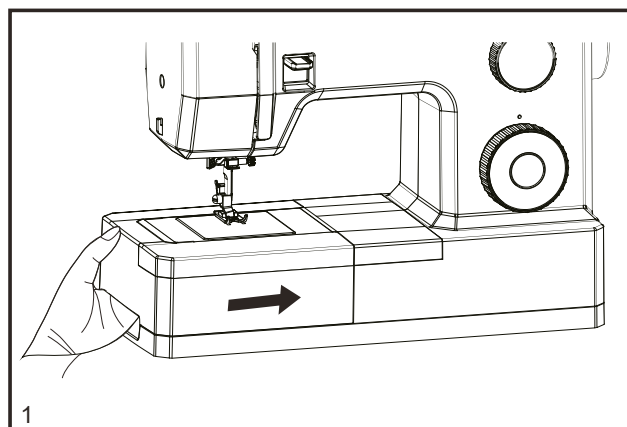
РАЗМЕР ИГЛЫ	ТИП ТКАНИ	НИТЬ
9 (70) - 11 (80)	Лёгкие ткани – тонкий хлопок, вуаль, шёлк, муслин, трикотаж, креп, полиэстер, ткани для рубашек и блузок	Лёгкая нить из хлопка, нейлона, полиэстера или полиэстер с хлопком.
11 (80) - 14 (90)	Ткани средней плотности — хлопок, атлас, двойной трикотаж, лёгкая шерсть.	Большинство продаваемых ниток имеют средний размер и подходят для этих тканей и размеров игл. Используйте полиэфирные нити на синтетических материалах и хлопок на натуральных тканях для достижения наилучших результатов. Всегда используйте одну и ту же нить в качестве верхней и нижней нити.
14 (90)	Ткани средней плотности: хлопок, шерсть, плотный трикотаж, махровая ткань, джинсовая ткань.	
16 (100)	Тяжёлые ткани: парусина, шерсть, брезент, стеганые ткани, джинсовая ткань, обивочный материал (лёгкий и средний).	
18 (110)	Тяжёлая шерсть, пальтовые ткани, обивочные ткани, искусственная кожа и винил.	Прочная нить, ковровая нить.

ВАЖНО: Размер иглы должен соответствовать размеру нити и типу ткани.

Как отключить зубчатую рейку

нижнего транспортёра ткани

Для обычного шитья зубчатая рейка транспортёра ткани должна находиться в поднятом состоянии. Для свободного шитья, вышивки, пришивания пуговиц и штопки зубчатую рейку следует опустить. Поднять (а) влево и опустить (б) вправо (2).




Функции экрана и его работа



1. Голосовая функция S

Нажмите одновременно кнопки  и , чтобы переключить или отключить голосовую функцию

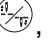
2. Функция регулировки яркости подсветки

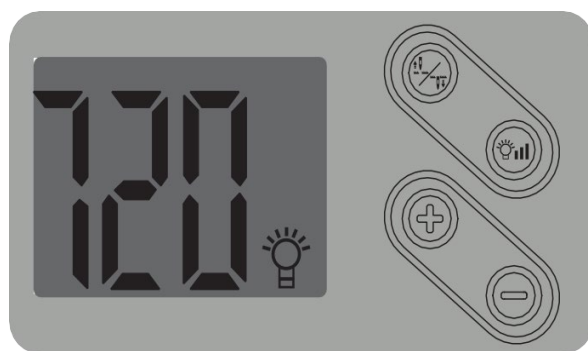
Нажмите кнопку , чтобы увеличить или уменьшить яркость подсветки.

3. Регулировка скорости шитья.

Нажмите кнопку  / , чтобы отрегулировать скорость.

4. Функция положения иглы вверх/вниз.

Нажмите кнопку , чтобы установить верхнее или нижнее положение иглы.



Техническое обслуживание и устранение неполадок

Установка и замена иглы

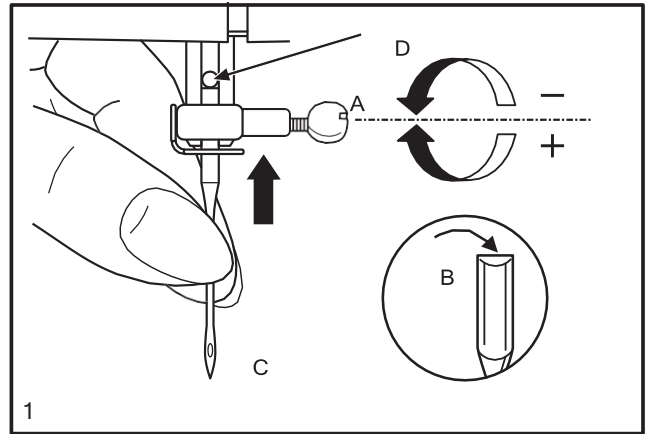
Регулярно меняйте иглу, особенно если она искривлена, затупилась или имеет признаки износа и вызывает проблемы. Вставьте иглу, как показано на рис.:

А. Ослабьте винт иглодержателя и снова затяните его после того, как вставите новую иглу (1) до упора вверх.

В. Плоская сторона колбы иглы должна быть обращена назад. Вставьте иглу как можно выше.

Внимание:

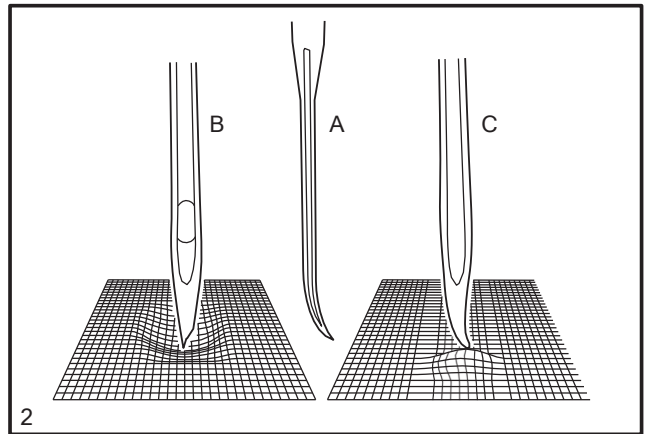
Прежде чем вставлять или извлекать иглу, отключите питание машины - установите переключатель питания в положение «0».



Иглы всегда должны быть в идеальном состоянии (2).

Проблемы при шитье могут возникнуть, если

- А. Игла погнута
- В. Повреждён кончик иглы
- С. Игла тупая



Руководство по устранению неполадок

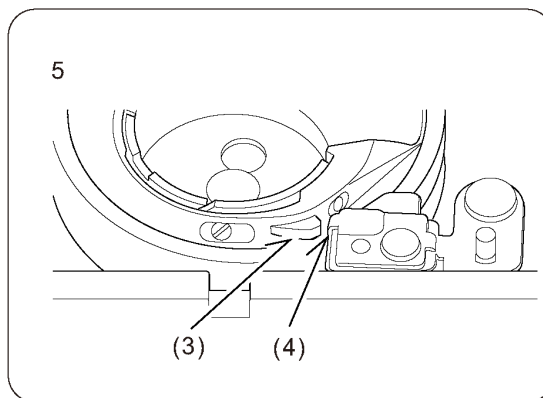
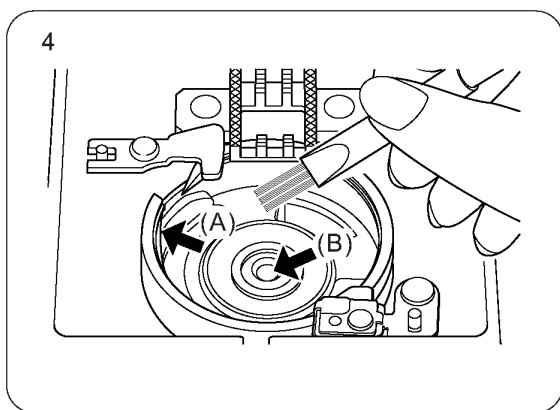
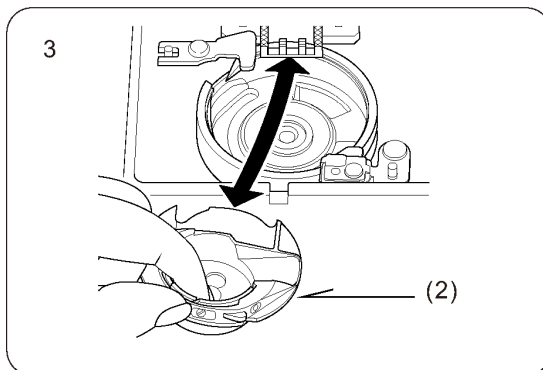
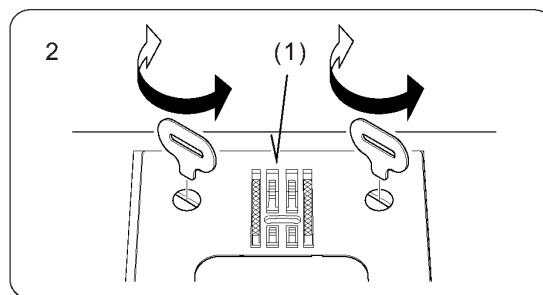
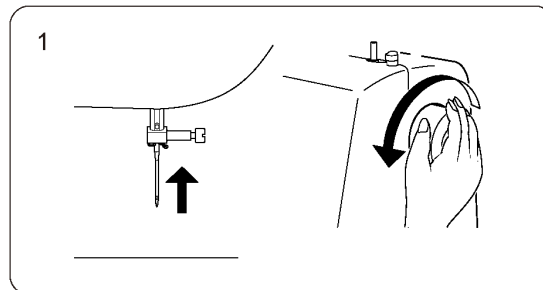
Проблема	Причина	Исправление
Рвётся верхняя нить	<ol style="list-style-type: none"> 1. Машина заправлена неправильно. 2. Натяжение верхней нити слишком сильное. 3. Нить слишком толстая для иглы. 4. Игла вставлена неправильно (не до упора вверх) 5. Нить намоталась на катушечный стержень. 6. Игла повреждена. 	<ol style="list-style-type: none"> 1. Перезаправьте машину. 2. Уменьшите натяжение верхней нити (меньшее число). 3. Выберите иглу большего размера. 4. Удалите и снова вставьте иглу (плоской стороной назад). 5. Снимите катушку и удалите лишнюю нить. 6. Замените иглу.
Рвётся нижняя нить	Шпульная нить неправильно заправлена.	Выньте шпульку из шпульного колпачка. Правильно вставьте и заправьте шпульку. Потяните за нить. Нить должна легко вытягиваться.
Пропущенные стежки	<ol style="list-style-type: none"> 1. Игла вставлена неправильно. 2. Игла повреждена. 3. Использована игла неправильного размера. 4. Лапка установлена неправильно. 	<ol style="list-style-type: none"> 1. Удалите и снова вставьте иглу (плоской стороной назад). 2. Вставьте новую иглу. 3. Выберите иглу, соответствующую нити и ткани. 4. Снимите и заново установите прижимную лапку.
Игла ломается	<ol style="list-style-type: none"> 1. Игла повреждена. 2. Игла вставлена неправильно. 3. Игла не соответствует обрабатываемой ткани. 4. Установлена неверная лапка. 	<ol style="list-style-type: none"> 1. Вставьте новую иглу. 2. Правильно вставьте иглу (плоской стороной назад). 3. Выберите иглу, соответствующую типу ткани. 4. Выберите правильную прижимную лапку.
Строчка распускается	<ol style="list-style-type: none"> 1. Неправильно заправлена верхняя нить. 2. Шпульный колпачок неправильно вставлен. 3. Не соответствуют иглы/ткани/нити. 4. Неправильное натяжение нити. 	<ol style="list-style-type: none"> 1. Заправьте верхнюю нить заново. 2. Заправьте шпульку, как показано на рисунке. 3. Размер иглы должен соответствовать типу ткани и нити. 4. Отрегулируйте натяжение верхней нити.
Плохое натяжение	<ol style="list-style-type: none"> 1. Игла слишком толстая для ткани. 2. Неправильно отрегулирована длина стежка. 3. Слишком сильное натяжение верхней нити. 	<ol style="list-style-type: none"> 1. Выберите иглу потоньше. 2. Отрегулируйте длину стежка. 3. Ослабьте натяжение верхней нити.
Неровные стежки, неравномерная подача.	<ol style="list-style-type: none"> 1. Низкое качество ниток. 2. Шпулька заправлена неправильно. 3. Ткань сильно натянута. 	<ol style="list-style-type: none"> 1. Выберите нить лучшего качества. 2. Почистите челночный механизм. Вставьте заново и заправьте шпульную нить правильно. 3. Не тяните ткань во время шитья. Позвольте зубчатой рейке протягивать ткань под лапкой равномерно.
Машина шумно работает	<ol style="list-style-type: none"> 1. В челночном отсеке скопились ворсинки, пыль или масло. 2. Игла повреждена. 	<ol style="list-style-type: none"> 1. Очистите челнок и транспортёр ткани. 2. Замените иглу.
Машина не работает	Нитка застряла в челноке	Удалите верхнюю нить. Аккуратно рукой покрутите маховое колесо вперёд/назад. Удалите нить из области шпульного механизма. Заправьте верхнюю нить заново.

Чистка транспортёра ткани и зоны челночного отсека

Всегда отключайте машину от электросети, вынув вилку из розетки.

Для обеспечения наилучшей работы машины необходимо постоянно поддерживать чистоту основных частей.

1. Поднимите иглу в самое верхнее положение.
2. Открутите игольную пластину (1).
3. Достаньте шпульный колпачок (2).
4. Очистите транспортёр ткани и зону челнока с помощью щётки из ворса. Нанесите одну каплю масла для швейных машин на челнок, как показано стрелками (А, В).
5. Установите шпульный колпачок так, чтобы выступ (3) располагался напротив пружины (4). Установите на место игольную пластину.
6. Челночный механизм закройте прозрачной крышкой.



ВАЖНАЯ ИНФОРМАЦИЯ

Производитель оставляет за собой право без предварительного уведомления вносить изменения в конструкцию, комплектацию или технологию изготовления изделия. В тексте и цифровых обозначениях данного руководства могут быть допущены опечатки. Если после прочтения руководства у Вас останутся вопросы по работе и эксплуатации прибора, обратитесь к продавцу или в специализированный сервисный центр для получения разъяснений.

В связи с изменениями в технических характеристиках содержание руководства может не полностью соответствовать приобретенному товару. Производитель оставляет за собой право вносить изменения в конструкцию отдельных узлов и деталей, не ухудшающих качество изделия, без предварительного уведомления. Имейте это в виду, изучая руководство по эксплуатации.

ПРОИЗВОДИТЕЛЬ

FEIYUE (ZHEJIANG) INTELLIGENT EQUIPMENT CO., LTD. CHINA
ФЕЙЮ (ЧЖЕДЖИАНГ) ИНТЕЛЛИДЖЕНТ ЭКВИПМЕНТ КО., ЛТД, КИТАЙ

ИМПОРТЁР В РОССИИ: АО ПКФ «ВЕЛЛЕС»

123308, Москва, ул. Хорошёвская 3-я, д. 2, стр. 1, эт. 6, пом. 1, оф. 4

ИМПОРТЁР И СЕРВИСНЫЙ ЦЕНТР В РЕСПУБЛИКЕ БЕЛАРУСЬ: ООО «Сьютрейд»

220136, г. Минск, ул. Скрипникова, д.12, пом. 90, каб. 1

СЕРИЙНЫЙ НОМЕР

Информация о серийном номере находится на товарной упаковке и корпусе машины. Серийный номер состоит из 11 цифр - даты выпуска машины (год, месяц) и номера машины, см. как показано ниже.

Образец прочтения серийного номера:

2	0	2	3	0	7	0	4	0	0	1
a	a	a	a							
				b	b					
						c	c	c	c	c

a - Год выпуска 2023

b - Месяц выпуска 07 (июль)

c - Номер машины 04001

20230704001 - машина произведена в июле 2023 года, номер машины 04001

ДАТА ПРОИЗВОДСТВА

Информация о дате производства зашифрована в серийном номере и находится на товарной упаковке и корпусе машины

СРОК ЭКСПЛУАТАЦИИ

Срок эксплуатации швейной машины – 8 лет

www.leader-sewing.com